

## 理事会議事録

日時 2024年6月5日

場所 渋谷区スポーツセンター第1・2会議室

注記 議長:松村、書記:成田

出席者(敬称略):

近藤(小平)、松村(世田谷)、池澤(町田)、小野寺(千代田)、小杉(江戸川)、堀(千代田)、石渡(中央)、東(港)、小林(台東)、沼崎(墨田)、加藤(江東)、小沼(葛飾)、浅見(八王子)、浜田(三鷹)、澤口(青梅)、竹村(小金井)、祝迫(小平)、福士(東久留米)、齊藤(西東京)、有本(目黒)、坂本(世田谷)、飯泉(渋谷)、山崎(多摩)、小野寺(豊島)、山本(北)、小林(板橋)、福島(葛飾)、齊藤(高体連)、黒田(関東学連)、成田(葛飾)

### ●報告事項

#### 【理事長】

1. 2024年度東京都アーチェリー協会定例総会(5/29)  
→無事終了・議事録の確認中(6/5まで)
2. 駒沢オリンピック公園総合運動場 令和7年度優先受付(4/30)  
→申込み見送り
3. 公認会計士による会計調査の実施について(東京都生活文化スポーツ局) 資料①  
→分担金の交付事業において実態調査の実施が行われる。

#### 【競技部会】

1. 都民体育大会(5/26)
  - ① 無事に大会終了。  
各市区から出役の皆さま、ご協力ありがとうございました。
  - ② TSPOに成績報告済み、最終報告書は作成中。
2. 2024第3回夢の島50・30・18大会(6/9)  
→発表されている要項どおり、80cm的で実施  
<30m・18mの考え方>
  - ① 50・30・18大会の様に、3射矢取りの大会 80cm的使用
  - ② 70・50・60大会の様に、6射矢取りの大会 6リング的使用
3. 2024第3回夢の島ターゲット大会(6/16)のダブルエントリー状況  
1回目 171名 2回目59名
4. 2024第1回光が丘ターゲット大会(6/16)のダブルエントリー状況  
午前 16名 午後4名 両方28名
5. 全日本社会人ターゲットアーチェリー選手権大会 エントリー受付終了  
→73名エントリー65名選出。  
・選手の皆さまには、東京都からの連絡書をよく読んでエントリーをお願いします。  
・また、今回のように参加者数の見直しが行なわれることがありますので、参加意思がある場合は無理と思ってもエントリーしていただくことが大切です。  
東京都の連絡書を読んで
6. 全日本社会人ターゲットアーチェリー選手権大会へのianseo機材・オペレーターへの依頼  
→堀・池澤が出役。  
社会人ターゲット 富樫(高体連)さん 1級事前研修 都ア協からの申請が欲しい

## 【普及育成部会】

特になし

## 【強化部会】

### 1. TEAM 東京 国スポ強化事業

- ・5月6日 東京都2024年度スタート講習会 実施（参加22名）
- ・5月17日 令和6年度オリンピック等日本代表候補選手強化事業 案内配信
- ・5月24日 SAGA2024 第78回国民スポーツ大会アーチェリー競技東京都選考会 選手決定通知配信

#### ※6月の予定

- ・6月2日 SAGA2024 第78回国民スポーツ大会アーチェリー競技東京都選考会 実施
- ・6月23日 東京都国スポ選手第1回記録会2024

### 2. 15期生トップアスリート発掘・育成事業

- ・5月12日 第1回練習会 中央区立総合スポーツセンター アーチェリー場
  - ・5月19日 第2回練習会 同上
  - ・5月26日 第3回練習会 同上
- 日本体育大学に指導者として学生を派遣依頼

#### ※6月の予定

- ・6月9日 第4回練習会 中央区立総合スポーツセンター アーチェリー場
- ・6月23日 第5回練習会 夢の島公園

## 【審判部会】

### 1. 第1回審判員フォローアップ講習会（5/5 実施）

→5名が参加しました。1名欠席

### 2. 第2回審判員フォローアップ講習会（6/16 光が丘公園）

→実施案内を配信しました。

### 3. 関東ブロック大会 派遣審判員（山梨敷島総合公園）

→鈴木桂さん、有本栄子さん、澤口貢の3名が出役。

### 4. 公認審判員資格更新 状況（6/1 現在）

→28区市中（文京区、練馬区、三鷹市）が未提出。催促した。

高体連を除きすべて更新があった

## 【総務部会】

### 1. 全ア連システムの利用方法の注意喚起

資料②

1回目の全ア連登録メ切後、某協会にてGW中に登録した内容を変更してしまい、全ア連より、システム内容と振込み金額に齟齬が生じている旨の指摘を受ける事案が発生した。

→全ア連の登録メ切後はしばらくシステムを触らないよう周知のための資料を作成したので、各協会にて配布をお願いします。

## 【都高体連】

### 1. 令和6年5月終了行事について

- 5/4 全国大会予選記録会 都立第四商業高等学校
- 5/19 全国大会予選 夢の島公園アーチェリー場

2. 全国大会出場校及び出場選手について

男子団体： 獨協高等学校  
女子団体： 都立松が谷高等学校  
男子個人： 都立足立新田高等学校 松岡天丸  
駒場東邦高等学校 山口聡介  
女子個人： 都立足立新田高等学校 五関暁子  
山脇学園高等学校 内山心菜

3. 都総体の結果について

男子団体 優勝： 獨協高等学校  
準優勝： 駒場東邦高等学校  
3位： 早稲田大学高等学院  
女子団体 優勝： 都立足立新田高等学校  
準優勝： 都立松が谷高等学校  
3位： 慶應義塾女子高等学校

男子個人 優勝： 松岡 天丸 (都立足立新田高等学校)  
準優勝： 河西 大心 (獨協高等学校)  
3位： 小宮 悠杜 (獨協高等学校)  
4位： 高野 喜晴 (都立武蔵高等学校)  
5位： 山口 聡介 (駒場東邦高等学校)  
6位： 花垣 伊里哉 (早稲田大学高等学院)  
7位： 渋谷 理了 (駒場東邦高等学校)  
8位： 諸鹿 優人 (早稲田大学高等学院)  
女子個人 優勝： 五関 暁子 (都立足立新田高等学校)  
準優勝： 古庄 千代子 (都立足立新田高等学校)  
3位： 大井 梨世 (都立足立新田高等学校)  
4位： 古庄 日和子 (都立足立新田高等学校)  
5位： 内山 心菜 (山脇学園高等学校)  
6位： 中田 志穂 (都立松が谷高等学校)  
7位： 桜田 みちる (日本工業大学駒場高等学校)  
8位： 堀部 遥加 (慶應義塾女子高等学校)

【関東学連】

特になし

●協議事項

【副会長】

特になし

【理事長】

1. 現状届の提出依頼

第3階層への連絡をスムーズに行うため、以下2団体についても、区市ア協と同じ現状届を提出して頂きたい。

- ・東京都高体連アーチェリー専門部
- ・ナショナルトレーニングセンター

【競技部会】

1. 大会要項確認(7~8月要項)

- ① 2024夏季小金井50・30大会(CP不可) (7/14)

→CP不可のままでもいいか？ CP可とする 3射撃ち  
CP50・30 CP30 を追加する  
問い合わせ先 訂正

- ② 関東地区ターゲット予選会 (7/28) 資料④  
→関東地区から本要項が未発表のため、本大会選出選手数が未確定。  
オープン参加 関東大会不出場者も参加OK(オープン参加の方は関東大会の出場はできない)

- ③ 都フィールド選手権大会 (8/12?) 資料⑤  
参加人数によって  
審判募集を早めに行う  
運営特記事項を削除する  
競技規則 古いので訂正

- ④ 都ターゲット選手権大会 (8/25) 資料⑥  
参加人数によって決勝ラウンド男女一緒に実施する

#### 【普及育成部会】

1. 来期第16期生トップアスリート競技体験会  
・9月8日(日)、9月22日(日) 両日それぞれ指導員を依頼したい  
→江戸川区アーチェリー協会様  
→日本体育大学アーチェリー部様  
進めることが承認

#### 【強化部会】

1. TEAM 東京 国スポ強化事業  
・2024年東京都成年育成選手選考の下記②事項の理事会承認について。

- ① 選考人数ならび選考会の上位4位から6位の男女各3名  
→順位に沿って決定し、選考会当日に発表済み
- ② 当協会理事会にて、東京都の代表選手としての資質があり、  
今後、技量の向上が期待されると認められる者 男女各2名程度  
<強化部からの推薦者>
- 成年男子  
黒田 零音 日本大学 (選考会順位 7位)  
佐藤 博乙 板橋区アーチェリー協会 (選考会順位 8位)
- 成年女子  
岸本 美咲 日本体育大学(選考会順位 7位)  
二ノ井 ほのか 玉川大学(選考会順位 8位)

理事会の参加多数で可決

→要項に基づき、対象4名に対し、今年度以降も東京都代表として出場意思の  
有ることを確認の上、育成選手の発表をする。

#### 【審判部会】

1. 競技規則改正伝達講習会の開催 資料⑦  
→7月20日(土)BumBで開催予定  
時間は調整する可能性がある。  
個人先着順

オンラインについて検討する  
誤植修正

【総務部会】  
特になし

【都高体連】  
特になし

【関東学連】

1. 個人選手権大会本選における一級審判派遣のお願い(8/20(火), 8/21(水)) 資料⑧

<参考>個人選手権大会本選の実施要項

小野寺さん派遣予定

●西東京市から(齊藤理事)

→小金井 光が丘 18mW大会の開催の要望があった。今後検討する

●総会についての補足説明(近藤副会長)

1. 評議員の役割は、当日の出席だけでなく、総会の内容を協会へ持ち帰って説明してほしい。

→理事の皆さんも各協会のメンバーに、特に基本方針については説明してほしい。

2. 会費 予算の使い方について

→特別会計を補助金の範囲でという意見もあったが、補助を受けるからには自己財源を持つことが重要だと考えている。特別会計で国スポ強化を事業化するためには、一般財源からの繰り入れは当然のことと考えてほしい。

3. 各種の事業費を自己財源だけではまかなえない地域も全国にはあると思う。自ずと補助金が頼りになるのではないか。(祝迫理事)

→自主的な財源を持つために、会費・参加料収入以外にもスポンサーを探す等の努力が必要になる。全国のア協の財政事情は熟知しないため、一般財源からの繰り入れの件は都ア協としての考え方と捉えてほしい。

(小杉副理事長の補足意見)

※現在、都ア協は任意団体だが、法人化すれば、国からの補助も受けられる。

但し、ガバナンスコードの順守等が課されるため、ほぼ「仕事」になってしまうので、協会運営をボランティアで賄う、現在のような姿ではいられなくなる。

## 公認会計士等による会計調査の実施について

### ○目的

分担金交付事業において、地区体育・スポーツ協会を対象に分担金の実態調査を実施し、会計処理の改善や適正化の徹底を図る。

### ○対象団体

地区体育・スポーツ協会  
3年間で59地区体協に対し実施（1年で20団体程度）

### ○調査対象

ジュニア育成地域推進事業及びシニアスポーツ振興事業

### ○調査内容

#### (ア) 事前調査

事業実施団体の会計帳簿、財務諸表等の書類を事前に提出頂き、書面調査を行う。

#### (イ) 本調査

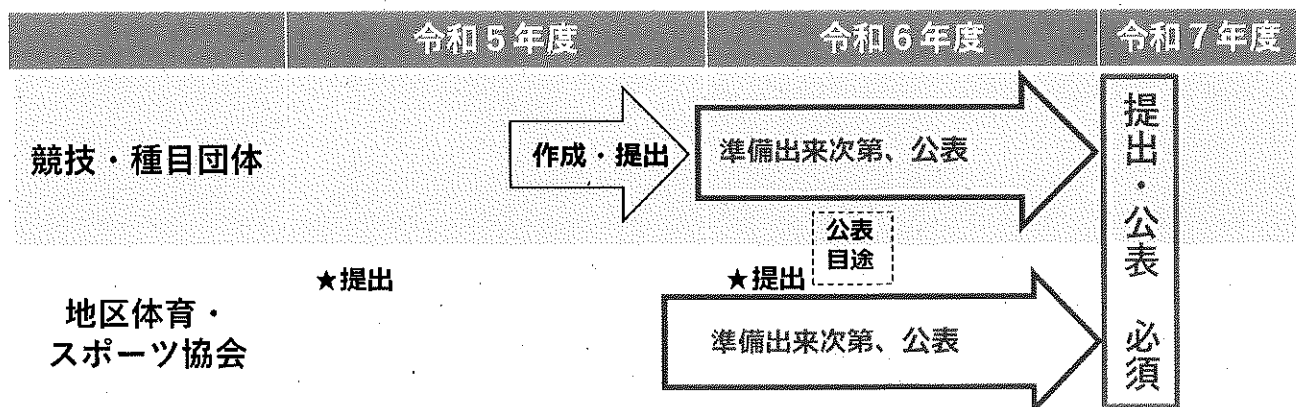
事前調査では確認できなかった点を重点的に対面調査を行う。

## TSP0加盟団体のガバナンスコードに係るセルフチェックシート

< 49 競技・種目団体及び59 地区体育・スポーツ協会 >

○令和7年度から補助金及び分担金を申請する際には、

ガバナンスコードに係るセルフチェックシートの提出と公表を必須

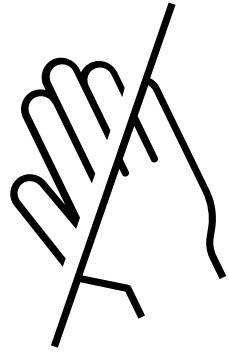


# 【全ア連 会員登録】

## 登録×切後 約10日間

## システム情報の

## 加筆・修正はしないでね！



の巻

えーつと 会員登録費の入金OK！  
全ア連のシステム登録もOK！  
最後にエクセルで確認してメールで  
送付したからオールOK……

これで会員登録の申請作業が  
終わったぞ！  
今日の×切に間に合って良かった〜

××区ア協  
会員登録担当  
東麓シロー(43)

×切日から  
五日後

おや？  
メールだ

なになに……

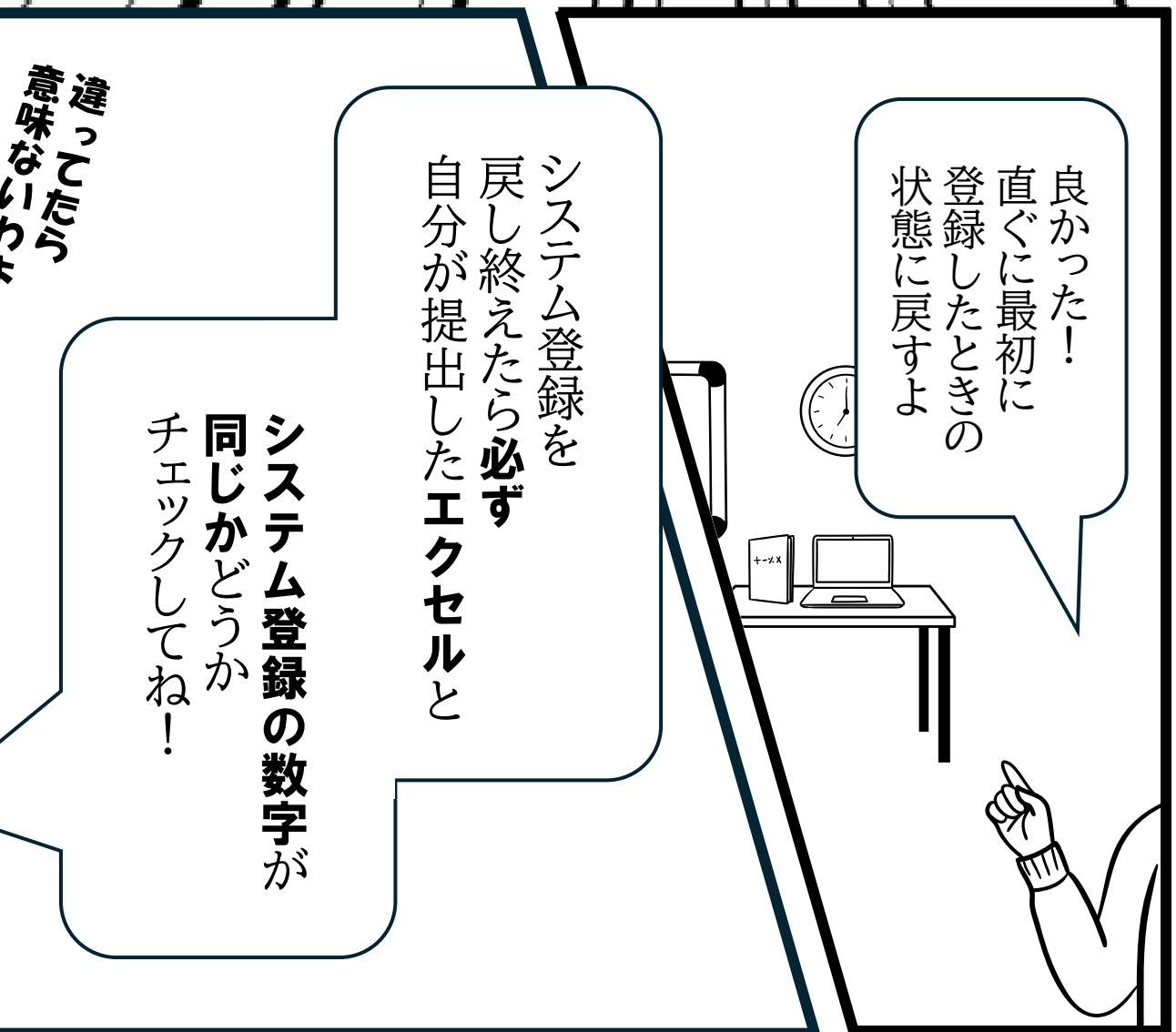
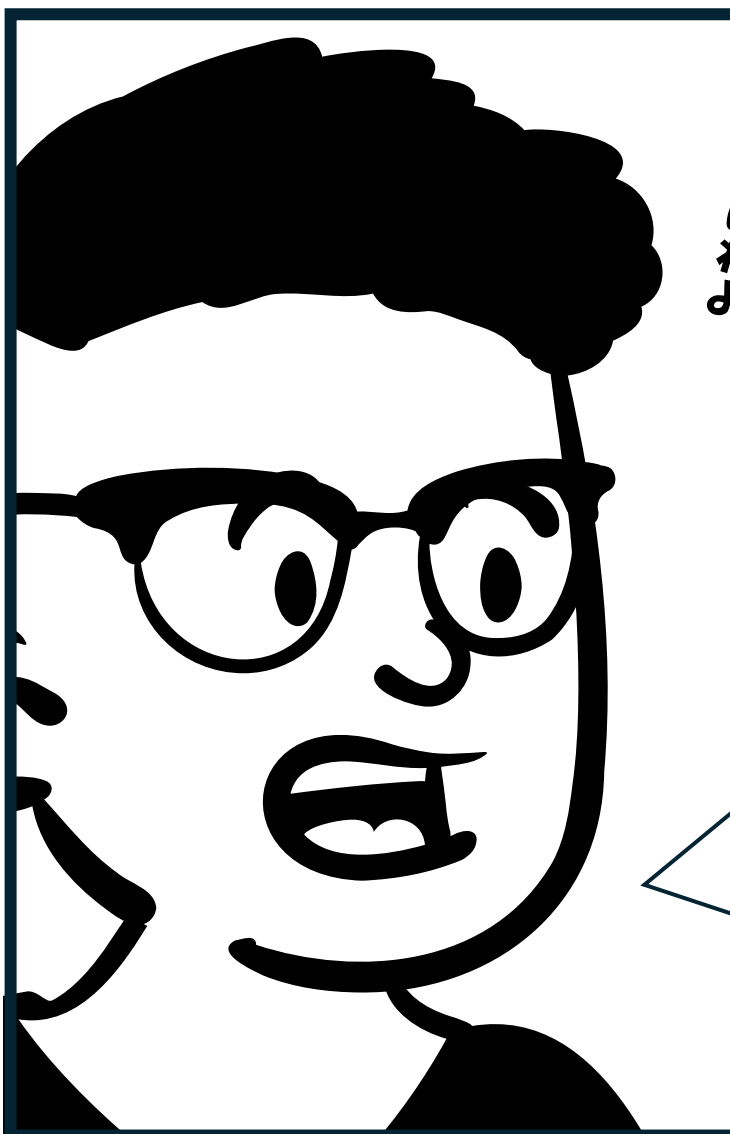
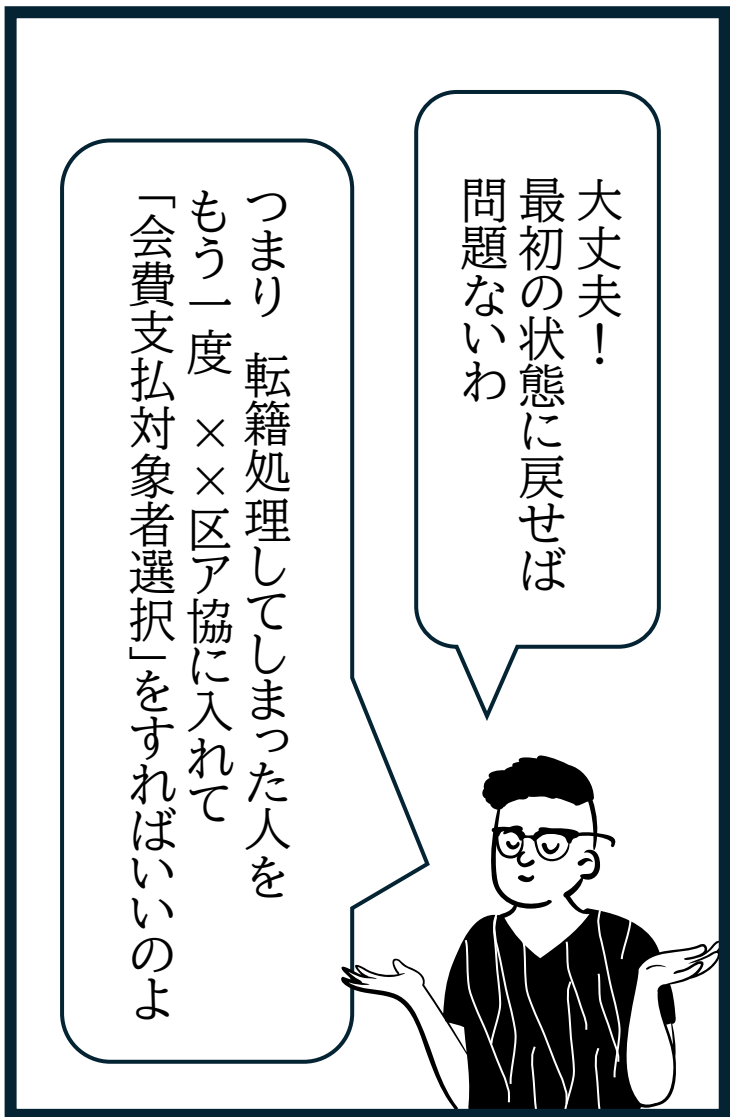
「井関です  
他の区に移籍したいです」  
だ……？

井関

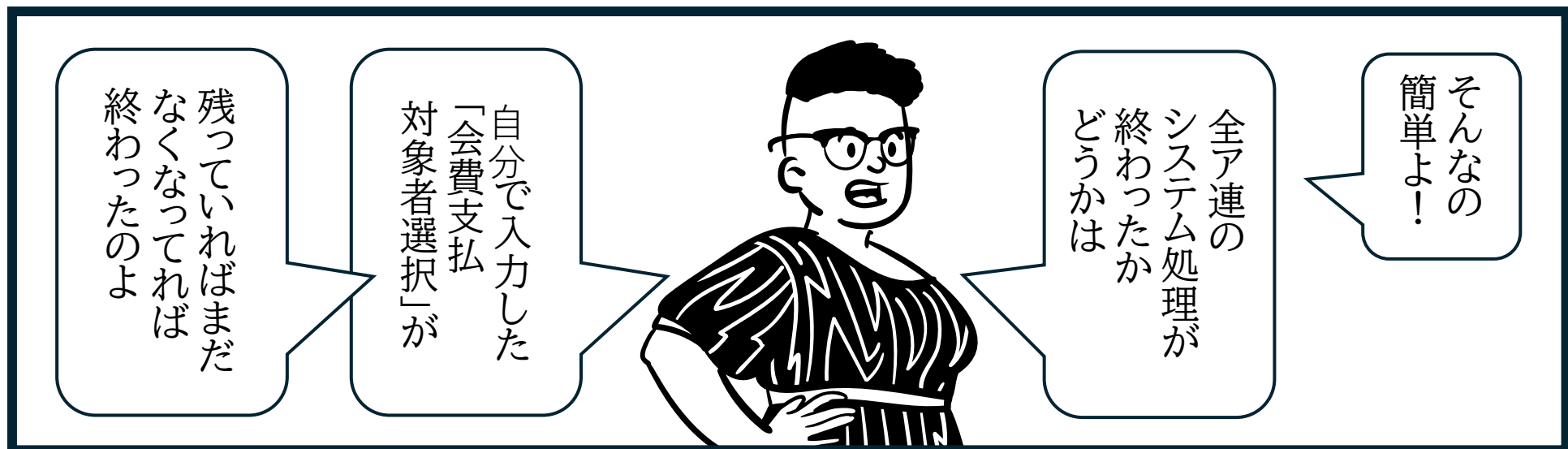
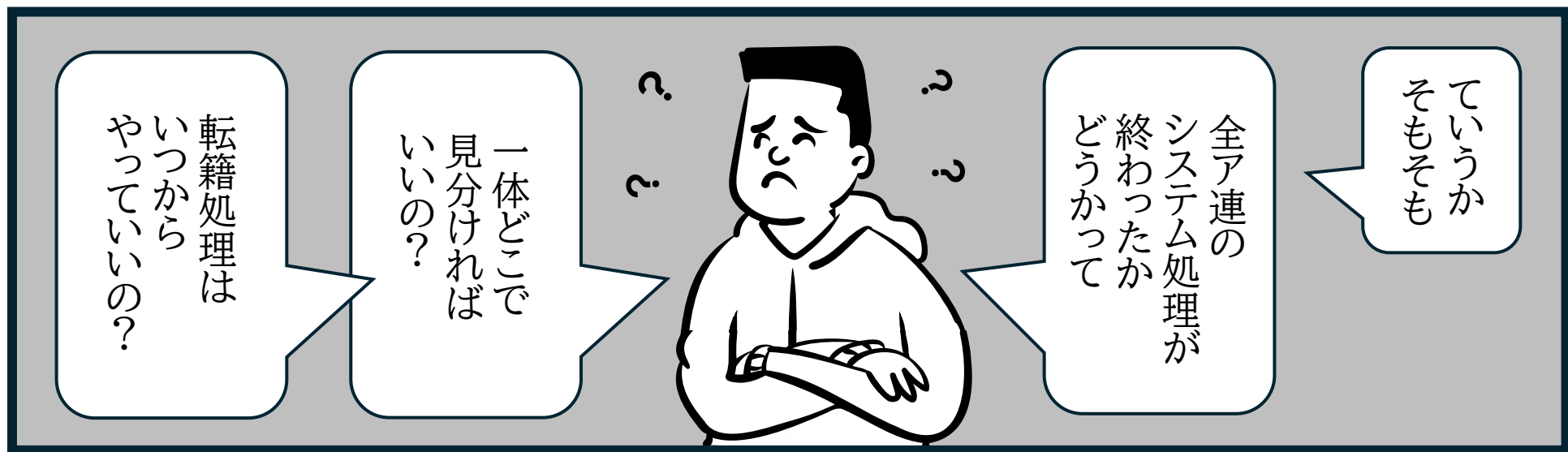
申請作業を終えたばかりだけど……  
こればかりは個人の自由だし  
仕方ない  
直ぐに転籍処理しよう

ええと……先ず  
「会員支払対象者選択」を  
取消して……  
転籍(脱退)ポチっとな

**ちよっせ  
待ったあああ！**







## 全ア連 システム登録 「会費支払対象者選択」を入力後の画面

公益社団法人全日本アーチェリー連盟 AJAF事務局専用

ようこそ 福島 緑豊 さん (事務局)  
会員番号: 00036001

会費支払者一覧

削除したい決済情報を選択し、削除ボタンを押下してください。

検索結果:1件

摘要	明細数	金額	
福島 緑豊 様 2024年05月10日 会費 お支払い分	1件	6,000	削除
(合計)		6,000	

※別途、手数料がかかります

ホームへ

登録したもの

システム利用規約 | 個人情報保護方針 | 特商法に基づく表示 | 運営 | お問い合わせ |

公益社団法人全日本アーチェリー連盟

Copyright © 2024 しゅくみねっと株式会社, All rights reserved.

GMO GlobalSign secure  
グローバルサイン認証サイト

# 全ア連 システム登録 システム処理が終わった後の画面

公益社団法人全日本アーチェリー連盟 AJAF事務局専用

ようこそ 福島 緑豊 さん (事務局)  
会員番号: 00036001

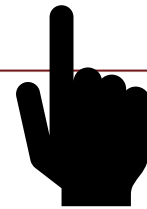
会費支払者一覧

削除したい決済情報を選択し、削除ボタンを押下してください。

検索結果: 0件

摘要	明細数	金額
----	-----	----

ホームへ

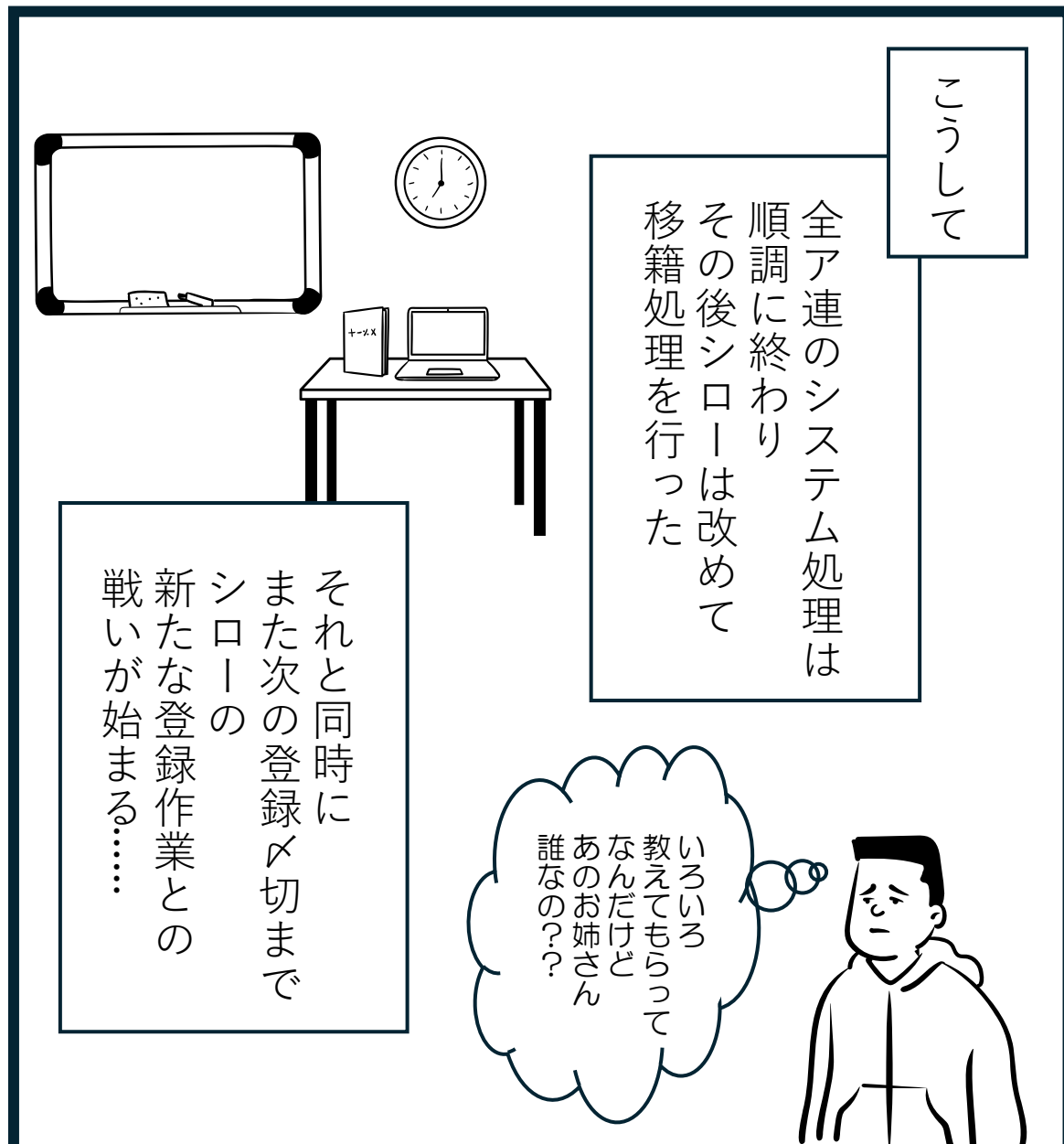


消えた

システム利用規約 | 個人情報保護方針 | 特商法に基づく表示 | 運営 | お問い合わせ |

公益社団法人全日本アーチェリー連盟

Copyright © 2024 しゅくみねつと株式会社, All rights reserved.



ご愛読いただきありがとうございます!  
次回作にご期待ください!

完

# 2024 年度関東学生アーチェリー ターゲット個人選手権大会本戦 実施要項

主催 関東学生アーチェリー連盟	
大会委員長	中村 未彩季
大会副委員長	鈴木 駿介
大会副委員長	黒田 零音
競技委員長	1 級公認審判員
審判長	上村 健人
DOS	小川 恵理香
記録長(大会記録)	岩本 春那
総務(大会総務)	金長 輝燎
管理財務	隅岡 将輝
会計担当	小山 秀幸

➤ 主催・主管 関東学生アーチェリー連盟

➤ 大会概要

日程：2024年8月20日（火）21日（水）

\*予備日8月22日（木）

会場：夢の島公園アーチェリー場

東京都江東区夢の島2-1-4

TEL 03-3521-7321

➤ 競技種目

RC部門：70mラウンド（全日本アーチェリー連盟公認）

オリンピックラウンド

CP部門：50mラウンド（全日本アーチェリー連盟公認）

コンパウンドマッチラウンド

➤ 競技規則

全日本アーチェリー連盟競技規則2024～2025年（ターゲットアーチェリー）による

➤ 参加資格

RC男子：個人選手権大会予選の上位120名

RC女子：個人選手権大会予選の上位108名

CP男子：個人選手権大会参加希望者

CP女子：個人選手権大会参加希望者

➤ 参加費

4,000円

➤ 日程詳細

8月20日（火）RC女子・CP男子・CP女子

8月21日（水）RC男子

荒天時の対応

雷が鳴った場合、大会委員長の判断で続行可否を判断したうえで、中止の場合は予備日に再試合を行います。その他の荒天につきましては、その場で中断・中止を判断いたします。

➤ タイムスケジュール

〈クォリフィケーションラウンド〉

8:00	選手集合・選手チェック
8:20~	用具検査
8:40~	開会式
8:50 ~10:00	前半競技
10:00~10:15	休憩
10:15~11:15	後半競技

〈決勝ラウンド〉

12:00~12:30	RC1/16 イリミネーション
12:40~13:10	RC1/8 イリミネーション
13:20~13:50	RC1/4 イリミネーション
14:00~14:30	RC・CP セミファイナル
14:40~15:10	メダルマッチ（同時射ち）
15:30~	閉会式

➤ 行射方法

制限時間 3分 6本完射 6本矢取り

※練習は2エンド制限時間3分で本数無制限  
決勝ラウンド 90秒3射

➤ 行射順序

- 練習 ABC 行射 矢取り
- 競技 ABC 行射 矢取り

➤ 熱中症対策について

- **熱中症対策は必ず行なって下さい。**用具検査の際に飲み物を1000ml以上(2000ml推奨)、帽子(迷彩柄不可)を必ずお持ちください。
- 熱中症予防のため、矢取り時は帽子を着用してください。帽子を着用していない場合は、退場して頂く場合がありますので、ご注意ください。
- 睡眠を十分とる、朝食をとる、水分補給をする、帽子をかぶる等で熱中症は予防することができますので、ご自身で体調管理をしっかりと行っていただくようお願いします。試合中に体調が悪くなりましたら、絶対に無理はせずお近くの役員までお声かけ下さい。
- 試合会場に自動販売機、近くにコンビニエンスストアがありますが売り切れが予想されます。各自で事前に飲み物のご準備をして頂きますようお願いいたします。

## ➤ 注意事項

- 本大会は全日本学生アーチェリーターゲット選手権大会への選考試合となります。
- 選手チェックの際は、全ア連会員証をお持ち下さい。  
忘れた場合は、学生証をご提示ください。
- 競技場では弓具ケースを引きずらないでください。
- ゼッケンは必ずフォーマットに従ったものを各自でご用意ください。当日、クイーバーにつけていただくようお願いいたします。
- 大学名の入ったユニフォーム以外の服装での参加は認められません
- 競技中、ロスト矢が発生した場合は必ず矢取りの時に近くの審判員に必ず申し出てください。  
回収できたことも報告してください。回収が確認できなければ競技続行できなくなります。
- 競技終了後、的の持ち帰りにご協力をお願いいたします。
- この試合の結果は、関東学生アーチェリー連盟公式ホームページ・ianseoに掲載いたします。
- **当連盟の HP に掲載してある競技上の注意を必ずご確認ください。**
- **安全のため、会場後方の盛り土部分に撃ち込んだ場合は即刻失格とさせていただきます。**また頻繁に的外を射っている選手に対しては、棄権を促す場合もありますので、予めご了承下さい。また、**セットアップが高い選手には1度注意をした後、警告をします。警告を2回された選手は失格となります。**
- 矢の本数は使用できる矢を8本以上用意してください。ネーム（イニシャル等でも可）を事前に書いておくようお願いいたします。ロストアローが発生しても試合の進行は原則止まりませんのでご了承ください。点数はご自身の責任となります。近頃、ヒビ入りや割れている矢、羽が折れている、破れている矢を用具検査に提出される選手が多いですが、使用は認められませんので、ご注意ください。
- 用具破損が起きた場合について、修理時間及び、矢の補充時間は設けます。補充矢を行射する時間は最大15分(通常を行射手順および行射時間による)もしくは、エンド数で6本の2エンドどちらかの方法で行います。

## ➤ 会場使用にあたっての注意

- 競技終了後は手早く片づけを行い、指定退場時間までにご退場ください。
- 他の公園利用者の迷惑となりますので、アーチェリー場外であっても集団による長時間の滞在はお控えください。
- クイーバー等の弓具を通路等の会場外に持ち出さないよう、ご注意ください。
- ゴミは各自でお持ち帰りの徹底をお願いいたします。また、近隣駅構内に大量のゴミを捨てるなどの行為もお控えください。
- 過去に大会中の貴重品盗難が発生しております。貴重品は各校でまとめ、必ず身近で貴重品を保管してください。
- カラスが多いため、バックは必ず閉めていただくようお願いいたします。

### 【アクセス】

夢の島公園アーチェリー場 HP 参照 <https://www.yumenoshima.jp/archery/access>